

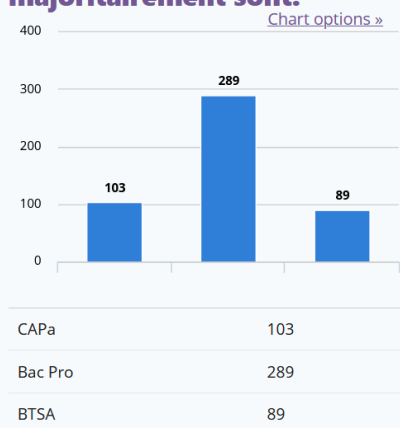
## EVALUATION CERTIFICATIVE... L'ENQUETE A PARLE !

Courant décembre 2023, la Fep-CFDT avait proposé à tous les enseignants un questionnaire d'enquête sur les évaluations certificatives dans l'enseignement agricole.

**355** enseignants se sont exprimés, ce qui donne aux résultats de cette enquête, une valeur tout à fait significative.

### 🎯 Profil des répondants, la filière Bac Pro domine

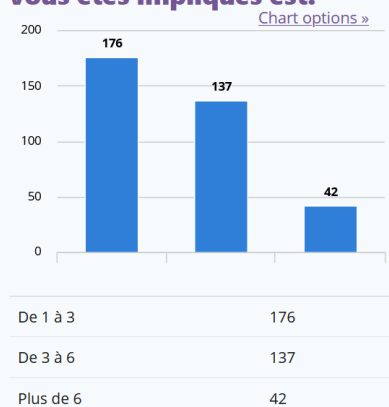
Les filières dans lesquelles vous enseignez majoritairement sont:



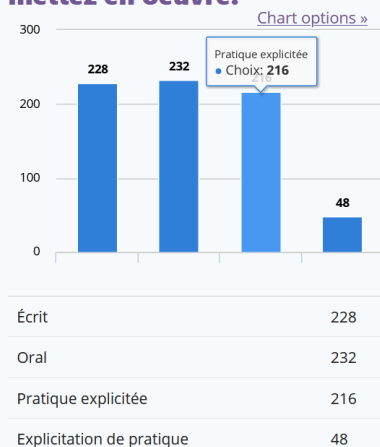
Un enseignant peut intervenir bien sûr dans plusieurs filières. Compte tenu du nombre d'apprenants scolarisés en filière Bac Pro, il n'est pas surprenant que cette filière domine chez les répondants.

### 🎯 Mise en œuvre des ECCF, une charge de travail loin d'être négligeable et que les enseignants aimeraient voir reconnue !

Le nombre d'ECCF dans lequel vous êtes impliqués est:



Les types d'ECCF que vous mettez en œuvre:

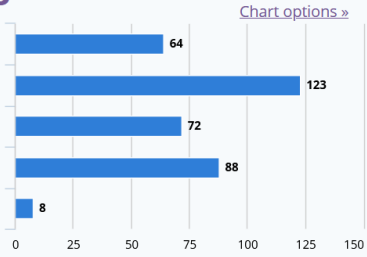


**50 – 50 !**

**50 %** des répondants sont impliqués dans 1 à 3 ECCF et **50 %** dans plus de 3.

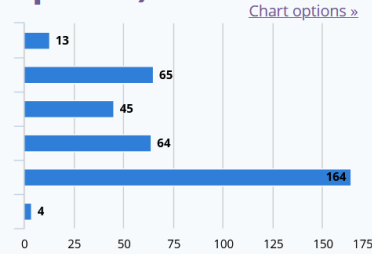
Concernant le type d'ECCF, toutes les formes sont représentées, hormis l'explicitation de pratiques plus récente dans les formes d'évaluation.

**Tous CCF confondus, combien de temps consacrez-vous à l'élaboration de vos sujets et grilles d'évaluation?**



De 1 à 5 heures	64
De 6 à 10 heures	123
De 11 à 15 heures	72
Plus de 15 heures	88
Je ne sais pas	8

**Tous CCF confondus, combien de temps consacrez-vous à la réalisation des épreuves elles-mêmes (surveillance - corrections - évaluations orales ou pratiques explicitées)**

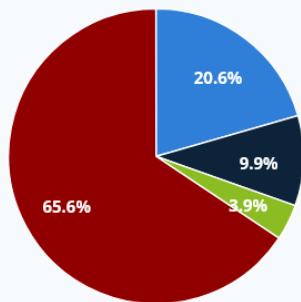


De 1 à 5 heures	13
De 6 à 10 heures	65
De 11 à 15 heures	45
De 16 à 20 heures	64
Plus de 20 heures	164
Je ne sais pas	4

Qu'il s'agisse du temps consacré à l'élaboration des sujets ou à la réalisation des épreuves elles-mêmes, chacun peut mesurer la charge de travail. Pour **45 %** d'entre eux, plus de 11 heures sont dédiées à la préparation et plus de 20 heures à la réalisation.

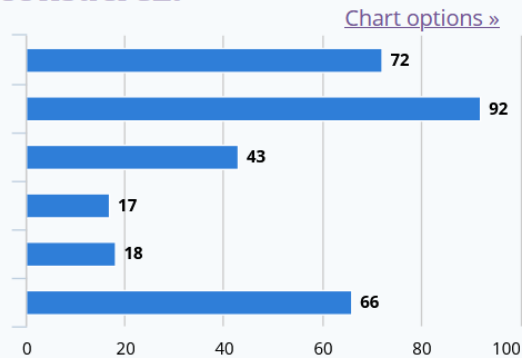
**Ce qui équivaut en moyenne à une heure semaine.**

**En général, les ECCF se font:**



Sur votre temps de travail	73
En dehors de votre temps de travail	35
Sur votre temps de travail mais on vous demande de rattraper vos cours	14
Sur un mix temps de travail/ hors temps de travail	233

**Si les CCF se déroulent en dehors de votre temps de travail rémunéré, vous consacrez:**

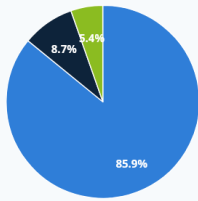


De 1 à 5 heures	72
De 6 à 10 heures	92
De 11 à 15 heures	43
De 16 à 20 heures	17
Plus de 20 heures	18
Je ne sais pas	66

Pour **2/3** des répondants, c'est le mix qui l'emporte ! Les ECCF sont réalisés pour partie sur le temps de travail et pour partie hors temps de travail. Néanmoins, pour plus de 20 % d'entre eux, plus de 11 heures ne sont pas rémunérées.

### Vous pensez plutôt:

[Chart options »](#)



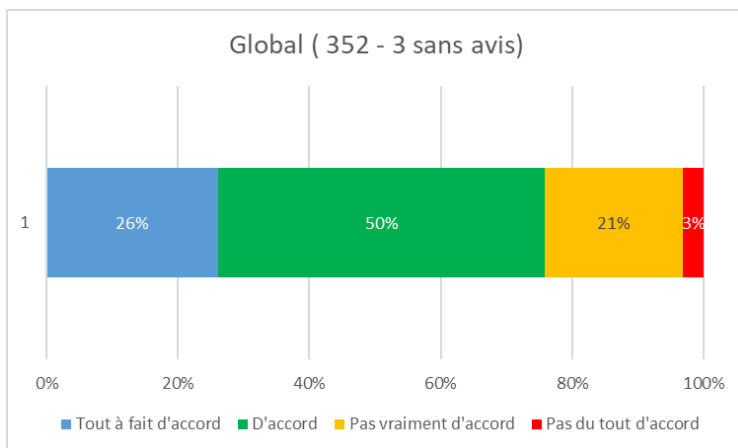
Qu'il y a lieu de rémunérer les ECCF	305
Qu'il n'y a pas lieu de rémunérer les ECCF car elles font partie du service d'enseignement	31
Sans avis	19

**86 %** des répondants sont pour la rémunération des CCF.

***Dans l'enseignement agricole, ils ne l'ont jamais été. Dans l'éducation nationale, une indemnité existait avant de disparaître au profit de l'Indemnité de Sujétion Spéciale voie professionnelle.***

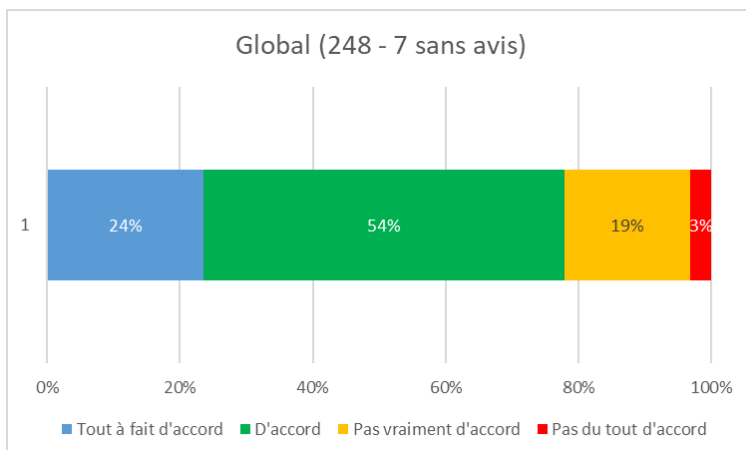
### 🕒 Les ECCF, un mode d'évaluation plébiscité mais attention aux dérives qui pourraient conduire à une remise en question de la valeur nationale du diplôme

► Les ECCF, dans un dispositif d'évaluation, permettent de conduire les apprentissages avec plus de souplesse et davantage de sérénité.



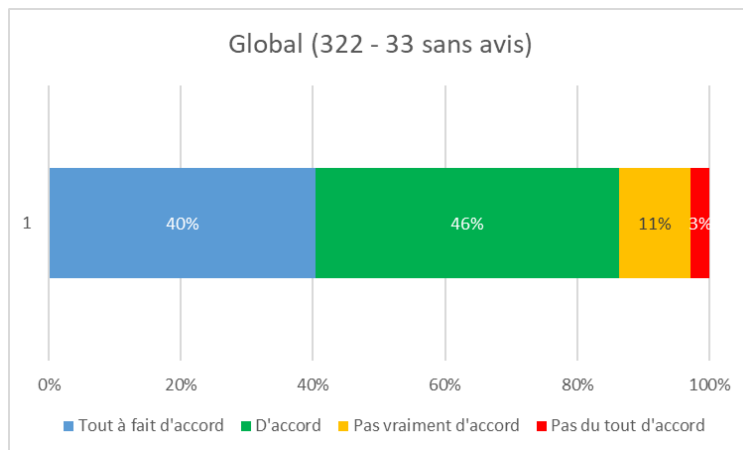
**3/4** des répondants l'affirment et ce quelque soit la filière de formation ou la discipline enseignée.

► Le système ECCF est pertinent pour l'évaluation des apprenants.



Près de **80 %** des répondants le pensent et là encore quelque soit le filière de formation.

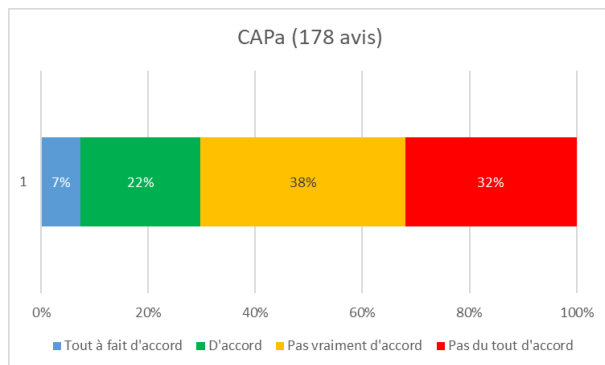
► Les ECCF, dans un dispositif d'évaluation, engendrent une trop grande hétérogénéité de résultats d'un établissement à l'autre.



**86 %** des répondants l'affirment. Pour la filière CAPA, ce sont même 93 % des répondants qui font ce constat.

C'est un point qui doit nous interroger et pour lequel nous aurons à réfléchir aux moyens à mettre en œuvre pour ne pas dériver vers des diplômes « maison ».

► L'équilibre entre ECCF et Épreuves Ponctuelles Terminales est pertinent et garantit la valeur nationale de ce diplôme.

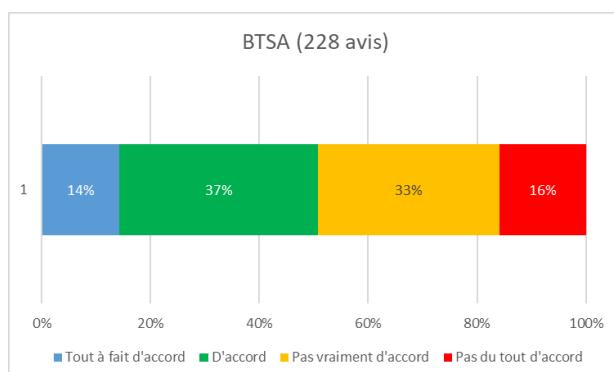
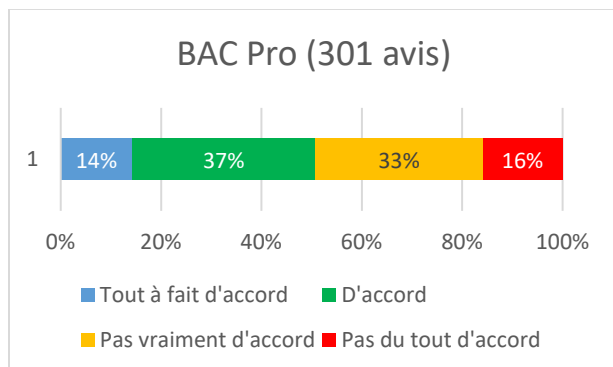


Pas réellement !

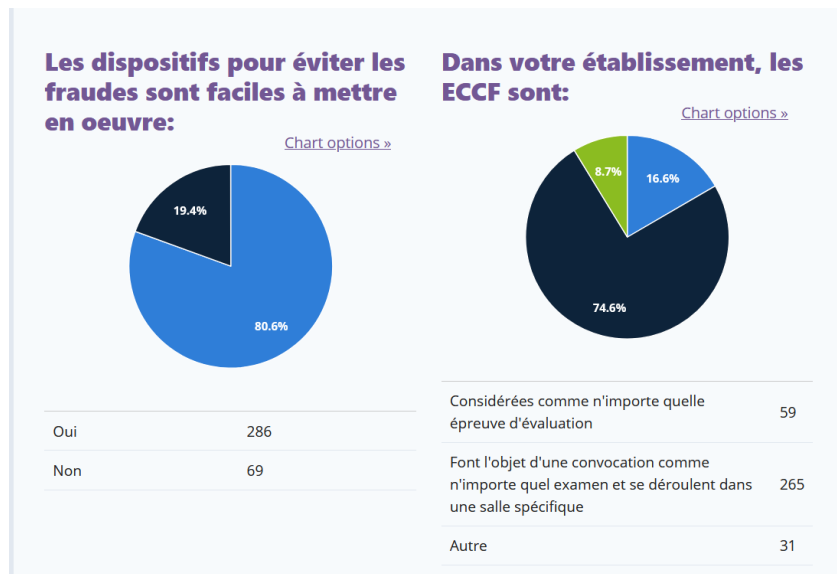
En CAPA, c'est 75 % des répondants qui jugent que non.

En Bac Pro et BTSA, ils sont 50 % tout de même à le dire.

***Pour le BTSA, avec la possibilité récente de conduire la formation en 100 % CCF pour les établissements qui le choisiront (semestrialisation), il serait utile de réinterroger dans quelques années.***

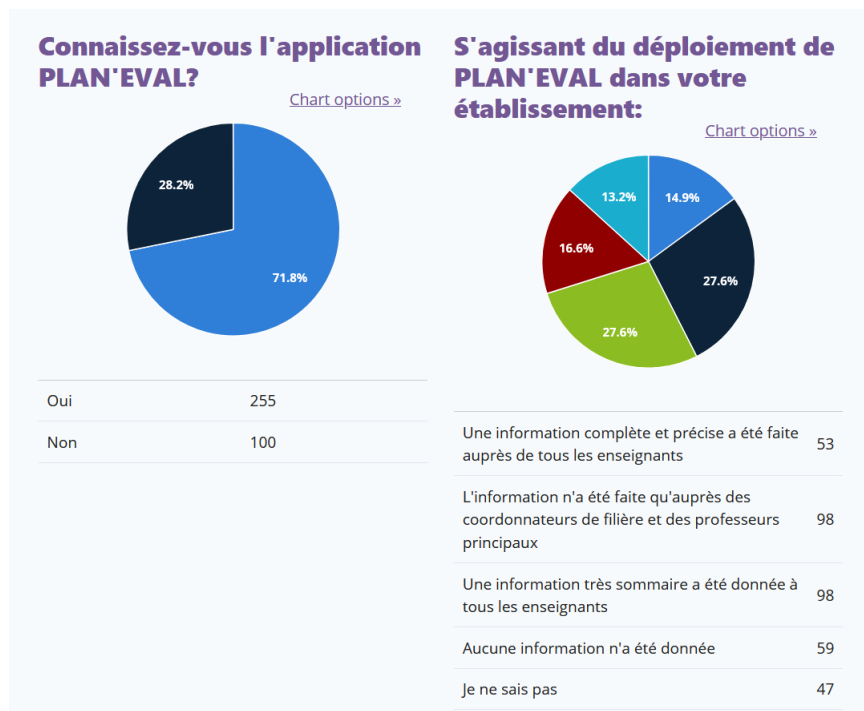


**🕒 Des épreuves qui sont conduites dans les établissements avec la rigueur qui convient !**



Globalement, il n'y a pas de sujet. Dans les établissements, la question de la fraude est bien prise en charge et 3/4 des répondants nous indiquent que les ECCF font bien l'objet d'une convocation.

**🕒 L'outil Plan'Eval méconnu d'une partie des enseignants !**



C'est près de **30 %** des répondants qui indiquent ne pas connaître cet outil.

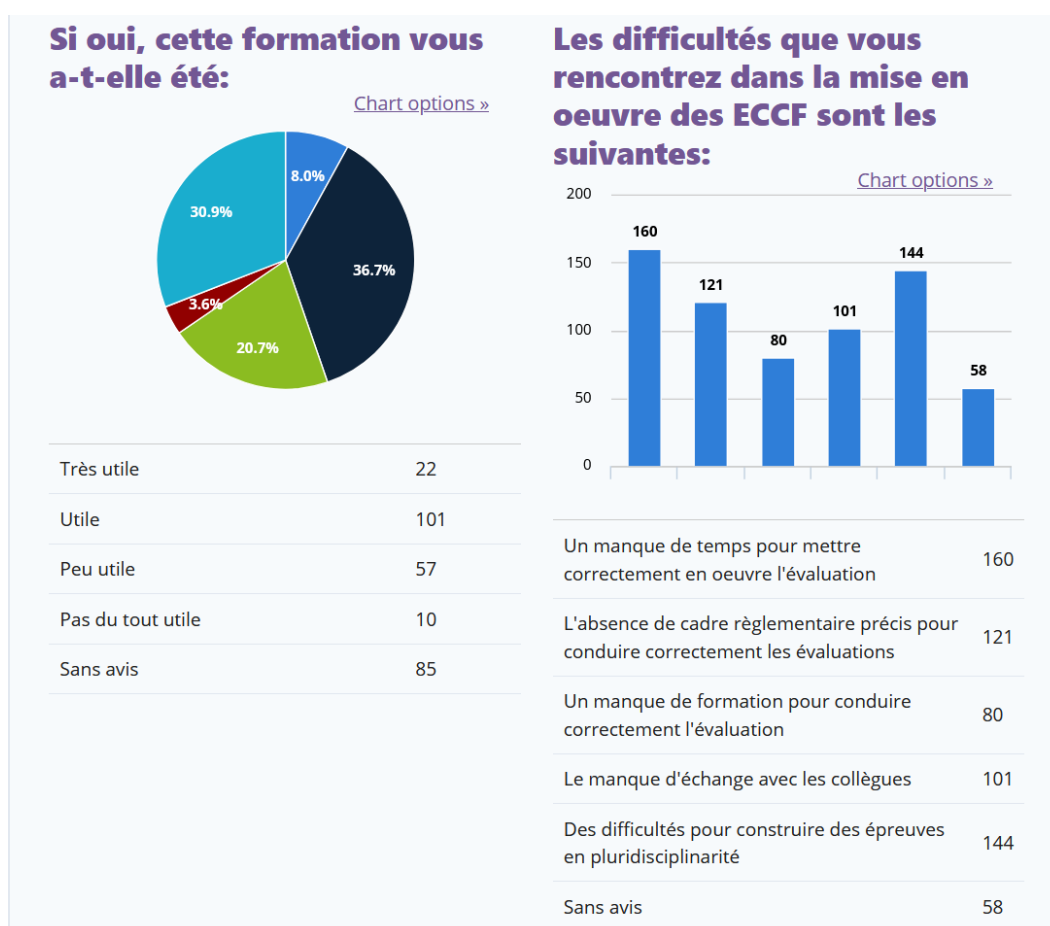
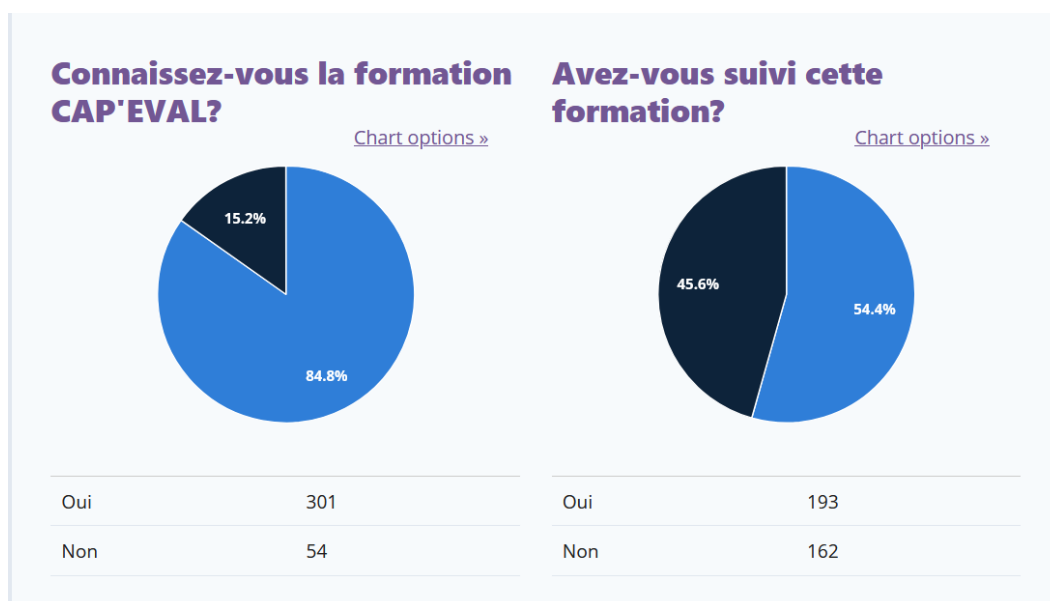
Ce qui doit nous interroger, c'est que **3/4** des répondants nous disent finalement que la présentation de l'outil n'a pas été réellement faite aux enseignants.

Que les coordinateurs et ou professeurs principaux aient un rôle à jouer dans la gestion du contrôle continu, c'est évident.

Mais chaque professeur mettant en œuvre des ECCF devrait être aussi impliqué.

Une dérive qu'il faudra pointer auprès de la DGER !

## ❶ La formation Cap'eval, bien identifiée et appréciée de ceux qui l'ont faite



Quant bien même les répondants ont réalisé la formation Cap' Eval, on perçoit au travers cette enquête une forte demande concernant ce sujet : du temps, des échanges, un cadre réglementaire plus précis...